

Ocena oddziaływania planu urządzenia lasu na przedmioty ochrony w obszarach Natura 2000



Katarzyna Łapińska

Wrocław, 14 kwietnia 2023 r.



Spełniamy wymagania EMAS – zarządzamy urzędem efektywnie, oszczędnie i prośrodowiskowo





Podstawy prawne

Dyrektywa 2001/42/WE Parlamentu Europejskiego i Rady z dnia 27 czerwca 2001 r.
w sprawie oceny wpływu niektórych planów i programów na środowisko

Dyrektywa 2003/35/WE Parlamentu Europejskiego i Rady z dnia 26 maja 2003 r. ustanawiająca udział społeczeństwa w odniesieniu do sporządzania niektórych planów i programów w zakresie środowiska oraz zmieniająca w odniesieniu do udziału społeczeństwa i dostępu do wymiaru sprawiedliwości Dyrektywę Rady 85/337/EWG i 96/61/WE

Ustawa z dnia 3 października 2008 r. o udostępnianiu informacji o środowisku i jego ochronie, udziale społeczeństwa w ochronie środowiska oraz o ocenach oddziaływania na środowisko
(ustawa OOŚ)

Rozporządzenie Rady Ministrów z dnia 10 września 2019 r. w sprawie przedsięwzięć mogących znacząco oddziaływać na środowisko



REGIONALNA
DYREKCJA
OCHRONY
ŚRODOWISKA
WE WROCŁAWIU

Spełniamy wymagania EMAS – zarządzamy urzędem efektywnie, oszczędnie i prośrodowiskowo



EMAS
Zerofizyczny system
zarządzania
środowiskowego

strategiczna ocena oddziaływania na środowisko

art. 3 ust. 1 pkt 14 ustawy OOŚ:

postępowanie w sprawie oceny oddziaływania na środowisko skutków realizacji polityki/strategii/planu/programu, obejmujące:

- 1) uzgodnienie stopnia szczegółowości informacji zawartych w prognozie oddziaływania na środowisko,
 - 2) sporządzenie prognozy oddziaływania na środowisko,
 - 3) uzyskanie wymaganych ustawą opinii,
 - 4) zapewnienie możliwości udziału społeczeństwa w postępowaniu.
- Organem odpowiedzialnym za procedurę SOOŚ jest organ opracowujący projekt dokumentu (organ administracji lub inny podmiot – w przypadku PUL **regionalny dyrektor lasów państwowych**).



Spełniamy wymagania EMAS – zarządzamy urzędem efektywnie, oszczędnie i prośrodowiskowo

Art. 46 ust. 1 ustawy OOŚ

Przeprowadzenia strategicznej oceny oddziaływania na środowisko wymaga projekt:

1. studium uwarunkowań i kierunków zagospodarowania przestrzennego gminy oraz planu zagospodarowania przestrzennego, wyznaczający ramy dla późniejszej realizacji przedsięwzięć mogących znacząco oddziaływać na środowisko, a także koncepcji rozwoju kraju, strategii rozwoju, programu, polityki publicznej i dokumentu programowego, z zakresu polityki rozwoju, wyznaczający ramy dla późniejszej realizacji przedsięwzięć mogących znacząco oddziaływać na środowisko;
2. polityki, strategii, planu i programu w dziedzinie przemysłu, energetyki, transportu, telekomunikacji, gospodarki wodnej, gospodarki odpadami, **leśnictwa**, rolnictwa, rybołówstwa, turystyki i wykorzystywania terenu, opracowywany lub przyjmowany przez organy administracji, **wyznaczający ramy dla późniejszej realizacji przedsięwzięć mogących znacząco oddziaływać na środowisko**;
3. polityki, strategii, planu i programu innego niż wymienione w pkt 1 i 2, którego realizacja może spowodować znaczące oddziaływanie na obszar Natura 2000, jeżeli nie jest on bezpośrednio związany z ochroną obszaru Natura 2000 lub nie wynika z tej ochrony.

Organ opiniujący projekt PUL w ramach SOOŚ

Organem właściwym w sprawach uzgadniania i opiniowania w ramach strategicznej oceny oddziaływania na środowisko planu urządzenia lasu jest regionalny dyrektor ochrony środowiska.



REGIONALNA
DYREKCJA
OCHRONY
ŚRODOWISKA
WE WROCŁAWIU

Spełniamy wymagania EMAS – zarządzamy urzędem efektywnie, oszczędnie i prośrodowiskowo



EMAS
Zintegrowany system
zarządzania
środowiskowego
PN EN ISO 14001:2015

uzgodnienie zakresu prognozy ooś (art. 53 ustawy ooś)

- organ opracowujący projekt dokumentu, uzgadnia z właściwym organem stanowisko w sprawie zakresu i stopnia szczegółowości informacji wymaganych w prognozie ooś;
- uzgodnienie ma formę pisemną, termin na wydanie 30 dni, ważne bezterminowo;
- do wniosku o uzgodnienie zakresu prognozy ooś organ opracowujący dołącza projekt dokumentu/ założenia/ opis docelowej zawartości dokumentu;
- zasadniczą zawartość prognozy ooś reguluje ustawa ooś, a indywidualny zakres i stopień szczegółowości informacji w niej wymaganych jest uzgadniany z właściwym organem.

sporządzenie prognozy ooś (art. 51 i 52 ustawy ooś)

- celem prognozy ooś jest analiza wpływu realizacji postanowień danego dokumentu na środowisko; ustalenie potencjalnego znaczącego oddziaływania realizacji postanowień dokumentu na środowisko, w tym na obszary Natura 2000.

Prognoza oddziaływania na środowisko

określa, analizuje i ocenia m.in. :

- a) istniejący stan środowiska oraz potencjalne zmiany tego stanu w przypadku braku realizacji projektowanego dokumentu,
 - b) stan środowiska na obszarach objętych przewidywanym znaczącym oddziaływaniem,
 - c) istniejące problemy ochrony środowiska istotne z punktu widzenia realizacji projektowanego dokumentu, w szczególności dotyczące obszarów podlegających ochronie na podstawie ustawy o ochronie przyrody,
 - d) przewidywane znaczące oddziaływania, w tym oddziaływania bezpośrednie, pośrednie, wtórne, skumulowane, krótkoterminowe, średnioterminowe i długoterminowe, stałe i chwilowe oraz pozytywne i negatywne, na cele i przedmiot ochrony obszaru Natura 2000 oraz integralność tego obszaru, a także na środowisko, a w szczególności na: – różnorodność biologiczną, ludzi, zwierzęta, rośliny, wodę, powietrze, powierzchnię ziemi, krajobraz, klimat, zasoby naturalne, zabytki, dobra materialne
- z uwzględnieniem zależności między tymi elementami środowiska i między oddziaływaniami na te elementy;

Prognoza oddziaływania na środowisko

przedstawia:

- a) rozwiązania mające na celu zapobieganie, ograniczanie lub kompensację przyrodniczą negatywnych oddziaływań na środowisko, mogących być rezultatem realizacji projektowanego dokumentu, w szczególności na cele i przedmiot ochrony obszaru Natura 2000 oraz integralność tego obszaru,
- b) biorąc pod uwagę cele i geograficzny zasięg dokumentu oraz cele i przedmiot ochrony obszaru Natura 2000 oraz integralność tego obszaru - rozwiązania alternatywne do rozwiązań zawartych w projektowanym dokumencie wraz z uzasadnieniem ich wyboru oraz opis metod dokonania oceny prowadzącej do tego wyboru albo wyjaśnienie braku rozwiązań alternatywnych, w tym wskazania napotkanych trudności wynikających z niedostatków techniki lub luk we współczesnej wiedzy.



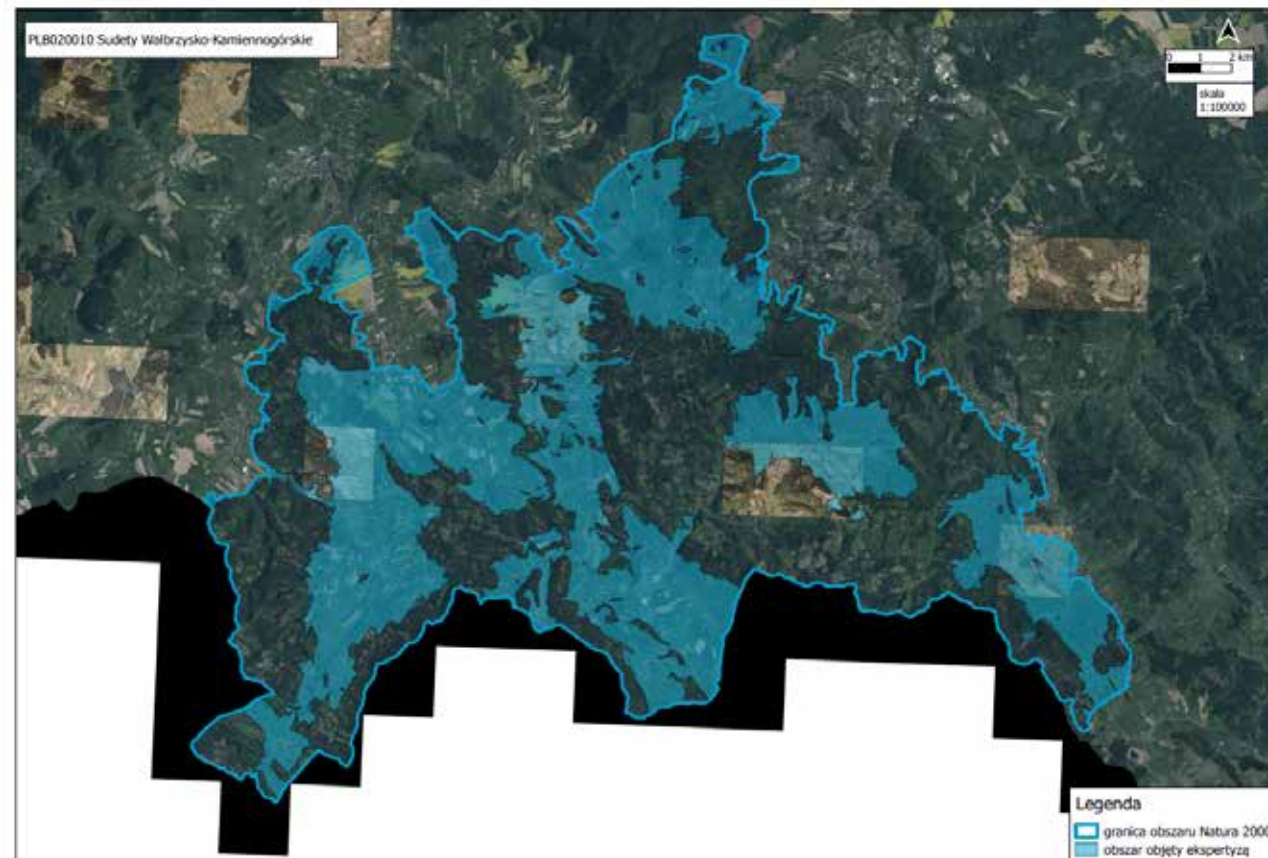
uzyskanie wymaganych opinii (art. 54 ust. 1 ustawy ooś)

- Organ opracowujący projekt dokumentu poddaje projekt tego dokumentu wraz z prognozą ooś opiniowaniu przez właściwe organy (opinia ma formę pisemną, 30 dni);
- Opinia nie ma charakteru wiążącego, ale organ opracowujący projekt dokumentu ma obowiązek wziąć ją pod uwagę.



PUL a obszary Natura 2000

- Dla obszaru Natura 2000 sprawujący nadzór nad obszarem sporządza projekt planu zadań ochronnych na okres 10 lat.
- Planu zadań ochronnych nie sporządza się dla obszaru Natura 2000 lub jego części:
 1. dla którego ustanowiono plan ochrony;
 2. pokrywającego się w całości lub w części z obszarem parku narodowego, rezerwatu przyrody lub parku krajobrazowego, dla których ustanowiono plan ochrony uwzględniający zakres planu zadań ochronnych;
 3. pokrywającego się w całości lub w części z obszarem parku narodowego lub rezerwatu przyrody, dla których ustanowiono zadania ochronne uwzględniające zakres planu zadań ochronnych;
 4. pokrywającego się w całości lub w części z obszarem będącym w zarządzie nadleśnictwa, dla którego ustanowiony plan urządzenia lasu uwzględnia zakres planu zadań ochronnych;



Zakres planu zadań ochronnych dla obszaru Natura 2000

- 1) opis granic obszaru i mapę obszaru Natura 2000;
- 2) identyfikacja istniejących i potencjalnych zagrożeń dla zachowania właściwego stanu ochrony siedlisk przyrodniczych oraz gatunków roślin i zwierząt i ich siedlisk będących przedmiotami ochrony;
- 3) cele działań ochronnych;
- 4) określenie działań ochronnych ze wskazaniem podmiotów odpowiedzialnych za ich wykonanie i obszarów ich wdrażania, w tym w szczególności działań dotyczących: a) ochrony czynnej siedlisk przyrodniczych, gatunków roślin i zwierząt oraz ich siedlisk, b) monitoringu stanu przedmiotów ochrony oraz monitoringu realizacji celów działań ochronnych, c) uzupełnienia stanu wiedzy o przedmiotach ochrony i uwarunkowaniach ich ochrony;
- 5) wskazania do zmian w istniejących studiach uwarunkowań i kierunków zagospodarowania przestrzennego gmin, miejscowych planach zagospodarowania przestrzennego, planach zagospodarowania przestrzennego województw oraz planach zagospodarowania przestrzennego morskich wód wewnętrznych, morza terytorialnego i wyłącznej strefy ekonomicznej dotyczące eliminacji lub ograniczenia zagrożeń wewnętrznych lub zewnętrznych, jeżeli są niezbędne dla utrzymania lub odtworzenia właściwego stanu ochrony siedlisk przyrodniczych oraz gatunków roślin i zwierząt, dla których ochrony wyznaczono obszar Natura 2000;
- 6) wskazanie terminu sporządzenia, w razie potrzeby, planu ochrony dla części lub całości obszaru.

Rozporządzenie Ministra Środowiska z dnia 17 lutego 2010 r. w sprawie sporządzania projektu planu zadań ochronnych dla obszaru Natura 2000 (Dz. U. Nr 34, poz. 186 ze zm.)

zakres prac koniecznych do sporządzania projektu planu zadań ochronnych obejmuje ocenę stanu ochrony przedmiotów ochrony, dokonywaną na podstawie dostępnych informacji i niezbędnych prac terenowych uzupełniających inwentaryzację, charakterystyki jakościowe lub rozpoznanie uwarunkowań funkcjonowania przedmiotów ochrony, polegającą na łącznej ocenie stanu ochrony siedlisk przyrodniczych i gatunków

- Skala oceny stanu ochrony:

- siedlisk przyrodniczych: powierzchnia siedliska, struktura i funkcja, szanse zachowania siedliska
- gatunków: populacja, siedlisko, szanse zachowania gatunku

} Do oceny

- ✓ struktury i funkcji siedliska
- ✓ naturalności lub zaburzenia cech populacji
- ✓ wielkości i jakości siedliska gatunku

stosuje się odrębne dla każdego siedliska/ gatunku zestawy wskaźników, przyjęte na podstawie wiedzy naukowej do celów monitoringu przyrodniczego prowadzonego w ramach państwowego monitoringu środowiska i raportów składanych do Komisji Europejskiej.

PUL a ocena wpływu na obszar Natura 2000

- Plan zadań ochronnych ustanowiony zarządzeniem regionalnego dyrektora ochrony środowiska
- Zakres planu zadań ochronnych zawarty jest w innym dokumencie planistycznym (plan ochrony parku krajobrazowego)
- Plan zadań ochronnych jest w trakcie opracowania przez regionalnego dyrektora ochrony środowiska
- Na etapie uzgadniania zakresu prognozy dla PUL wskazano na konieczność uwzględnienia zakresu planu zadań ochronnych w PUL (w Programie Ochrony Przyrody)



PUL a ocena wpływu na obszar Natura 2000

- Opracowania fitosocjologiczne

identyfikacja zbiorowisk rzeczywistych i potencjalnych, a także inwentaryzacja siedlisk przyrodniczych Natura 2000 oraz stanowisk chronionych roślin i grzybów



REGIONALNA
DYREKCJA
OCHRONY
ŚRODOWISKA
WE WROCŁAWIU

Spełniamy wymagania EMAS – zarządzamy urzędem efektywnie, oszczędnie i prośrodowiskowo



PUL a ocena wpływu na obszar Natura 2000 – zakres prognozy

Odnośnie siedlisk przyrodniczych wymienionych w rozporządzeniu Ministra Środowiska z dnia 13 kwietnia 2010 r. w sprawie siedlisk przyrodniczych oraz gatunków będących przedmiotem zainteresowania Wspólnoty, a także kryteriów wyboru obszarów kwalifikujących się do uznania lub wyznaczenia jako obszary Natura 2000 (Dz. U. z 2014 r., poz. 1713) będących przedmiotami ochrony:

Analiza winna zawierać informacje na temat:

- łącznej powierzchni danych siedlisk w obszarze Natura 2000;
- powierzchni siedlisk, na których zostaną przeprowadzone działania gospodarcze;
- wpływu poszczególnych typów zabiegów na siedlisko w odniesieniu do ogólnej powierzchni siedliska w Obszarze oraz w odniesieniu do powierzchni siedliska bez wskazanych zabiegów;
- wpływu PUL na siedliska w zakresie zgodności z siedliskiem: przyjętego typu drzewostanu, zaplanowanego składu gatunkowego i składu odnowień;
- wskazanych działań minimalizujących wynikających z ustalonych działań ochronnych lub innych np. wynikających ze wskazanej technologii prac, lub terminu ich wykonania.

PUL a ocena wpływu na obszar Natura 2000 – zakres prognozy

Odnosnie gatunków zwierząt i roślin wymienionych w rozporządzeniu Ministra Środowiska z dnia 13 kwietnia 2010 r. w sprawie siedlisk przyrodniczych oraz gatunków będących przedmiotem zainteresowania Wspólnoty, a także kryteriów wyboru obszarów kwalifikujących się do uznania lub wyznaczenia jako obszary Natura 2000 będących przedmiotami ochrony.

Analiza winna zawierać informacje na temat:

- łącznej liczby stanowisk danych gatunków w obszarze Natura 2000;
- liczby stanowisk, na których zostaną przeprowadzone działania gospodarcze.

Analiza winna zawierać również podsumowanie, zawierające wnioski na temat wpływu PUL na stan zachowania populacji danych gatunków zwierząt na poszczególnych stanowiskach

PUL a ocena wpływu na obszar Natura 2000 – zakres prognozy

Oдноśnie gatunków ptaków będących przedmiotami ochrony.

Analiza winna zawierać informacje na temat:

- łącznej liczby stanowisk danych gatunków w obszarze Natura 2000;
- liczby stanowisk, na których zostaną przeprowadzone działania gospodarcze.

Analiza winna zawierać podsumowanie, zawierające wnioski na temat wpływu PUL na stan zachowania populacji danych gatunków ptaków w poszczególnych stanowiskach.

PUL a ocena wpływu na obszar Natura 2000 – PZO ustanowiony

- uwzględnienie zapisów pzo w PUL:



§ 9150 Ciepłolubne buczyny storczykowe (*Cephalanthero-Fagenion*):

- Zabiegi hodowlane prowadzić w sposób zmierzający do uzyskania drzewostanów różnowiekowych i różnogatunkowych. Podczas wykonywania zabiegów gospodarczych na powierzchni z siedliskiem przyrodniczym stopniowo usuwać sosnę, świerk, modrzew z warstwy drzewostanu i podszytu

§ 9170 Grąd środkowoeuropejski i subkontynentalny (*Galio-Carpinetum, Tilio-Carpinetum*)

- Pozostawienie płatów siedliska bez wskazań gospodarczych w celu zachowania naturalnych procesów przyrodniczych.
- Zwiększenie udziału grabu, lipy i liściastych gatunków domieszkowych z jednoczesnym ograniczaniem udziału dębu
- Zwiększenie udziału grabu, lipy i liściastych gatunków domieszkowych (jawor, buk) w zaplanowanych odnowieniach (w celu osiągnięcia składu gatunkowego zgodnego ze składem określonym w planach urządzenia lasu), w razie potrzeby stosowanie odnowień sztucznych; wykorzystanie w pierwszym etapie mikrosiedlisk, w których obecnie występuje grab i lipa i stopniowe powiększanie powierzchni z regularnym udziałem tych gatunków w drzewostanie, popieranie naturalnego odnowienia, w szczególności lipy, jaworu, klonu polnego; preferowanie grabu i lipy w planowaniu cięć pielęgnacyjnych i rębni, pozostawianie drzew w wieku przesłorębnym oraz przestojów Gb, Lp, Bk, Jw, Brz, Klpol.



PUL a ocena wpływu na obszar Natura 2000 – PZO ustanowiony

§ 9170 Grąd środkowoeuropejski i subkontynentalny (*Galio-Carpinetum*, *Tilio-Carpinetum*)

- Zwiększenie ilości martwego drewna. W miarę wydzielania się zwiększać ilość martwego drewna stojącego i leżącego poprzez:
 - nieusuwanie wywrotów i złomów,
 - pozostawianie martwych drzew stojących i nieusuwanie drzew dziuplastych i próchniejących,
 - we fragmentach pozostawiać do naturalnego rozpadu nieuporządkowane pozostałości pozrębowe (niezagrożające trwałości lasu), z wyłączeniem sytuacji stwarzających zagrożenie zdrowia, życia lub mienia ludzkiego i w przypadku wykonywania cięć sanitarnych.
- Usuwanie gatunków drzew i krzewów obcych siedliskowo i geograficznie na etapie zaplanowanych prac gospodarczych.
- Pozostawienie płatów siedliska bez wskazań gospodarczych w celu zachowania naturalnych procesów przyrodniczych.

PUL a ocena wpływu na obszar Natura 2000 – PZO ustanowiony

§ 6169 Przeplatka matura *Hypodryas matura*

- Stopniowe wzbogacanie stanowisk gatunku poprzez nasadzenia kaliny koralowej w obrębie i w bezpośrednim sąsiedztwie stref okrajkowych siedlisk gatunku. Usuwanie gatunków drzew i krzewów obcych siedliskowo i geograficznie na etapie zaplanowanych prac gospodarczych. Pozostawienie płatów siedliska bez wskazań gospodarczych w celu zachowania naturalnych procesów przyrodniczych.
- Nieprowadzenie prac związanych z pozyskaniem drewna w okresie od początku kwietnia do końca października celem ograniczenia możliwości niszczenia żółć jajowych oraz zabijania żerujących gąsienic, z wyłączeniem sytuacji stwarzających zagrożenie zdrowia, życia lub mienia ludzkiego oraz sytuacji klęskowych stwarzających zagrożenie trwałości drzewostanu.

§ 1084 Pachnica **dębowa** *Osmoderma eremita*, 1088 Kozioróg **dębosz** *Cerambyx cerdo*

- Zachowanie i utrzymanie stanowisk gatunków i potencjalnych miejsc ich rozwoju, poprzez pozostawienie zasiedlonych drzew lub drzew z widocznymi wypróchnieniami do naturalnej śmierci i rozpadu, z wyłączeniem sytuacji stwarzających zagrożenie zdrowia, życia lub mienia ludzkiego.



PUL a ocena wpływu na obszar Natura 2000 – PZO ustanowiony

§ A073 Kania czarna *Milvus migrans*, A074 Kania ruda *Milvus milvus* A075 Bielik *Haliaeetus albicilla*

- Utrzymanie udziału drzewostanów w VI i wyższych klasach wieku w poszczególnych Nadleśnictwach na następujących poziomach:
 - Nadleśnictwo Głogów $\geq 50\%$, w tym drzewostany w VIII klasie wieku $\geq 10\%$
 - Nadleśnictwo Góra Śląska $\geq 35\%$, w tym drzewostany w VIII klasie wieku $\geq 10\%$
 - Nadleśnictwo Legnica $\geq 60\%$
 - Nadleśnictwo Lubin $\geq 45\%$, w tym drzewostany w VIII klasie wieku $\geq 5\%$
 - Nadleśnictwo Miękinia $\geq 25\%$
 - Nadleśnictwo Wołów $\geq 45\%$, w tym drzewostany w VIII klasie wieku $\geq 10\%$
- Nieplanowanie cięć rębnych w skrajnym 30 metrowym pasie drzewostanu przylegającym lub położonym najbliżej rzeki Odry.
- W drzewostanach zlokalizowanych w odległości do 100 m od Odry jej dopływów i starorzeczy zwiększanie udziału topoli czarnej i topoli białej.



PUL a ocena wpływu na obszar Natura 2000 – PZO w trakcie opracowania

- Uwzględnienie wyników prac terenowych w opracowywanym dokumencie
- W zależności od etapu, na którym znajduje się opracowywany PZO – ustalenie z RDOŚ zakresu koniecznych do uwzględnienia w PUL zapisów

PUL a ocena wpływu na obszar Natura 2000 – zakres PZO w PUL

- Dokonanie oceny stanu zachowania przedmiotów ochrony zgodnie z PMŚ GIOŚ
- Opracowanie zakresu PZO zgodnie z ustawowymi wymaganiami



Zakres dokumentu planistycznego dla obszaru Natura 2000 w planie urządzenia lasu

- Projekt planu urządzenia lasu zawierający zakres planu zadań ochronnych wymaga uzgodnienia z regionalnym dyrektorem ochrony środowiska w zakresie zadań ochronnych dla obszaru Natura 2000 lub jego części pokrywającego się w całości lub w części z obszarem będącym w zarządzie nadleśnictwa.
- Uzgodnienia dokonuje się w drodze postanowienia, na które przysługuje zażalenie do ministra właściwego do spraw środowiska. W przypadku niezajęcia stanowiska przez organ uzgadniający w terminie 30 dni od dnia doręczenia wystąpienia o uzgodnienie - uzgodnienie uważa się za dokonane.
- Minister właściwy do spraw środowiska rozpatrując zażalenie zasięga opinii właściwej regionalnej rady ochrony przyrody. Zajęcie stanowiska następuje w terminie 30 dni.

PUL a ocena wpływu na obszar Natura 2000

§ Problemy:

- Krótki czas na zaopiniowanie dokumentu (+ ewentualne uzgodnienie zakresu PZO w PUL)
- Rozbieżności w inwentaryzacji siedlisk przyrodniczych (opracowanie fitosocjologiczne)
- Planowane zabiegi gospodarcze przypisane są do całego wydzielenia
- Cięcia sanitarne
- Odnowienie lasu



Spełniamy wymagania EMAS – zarządzamy urzędem efektywnie, oszczędnie i prośrodowiskowo





Dziękuję za uwagę



Spełniamy wymagania EMAS – zarządzamy urzędem efektywnie, oszczędnie i prośrodowiskowo

